



ARBETSRAPPORT NR 6 INOM GAVRA-ROJEKTET

Maria Nygren

Barnen – en jämförelse
mellan svenska och gre-
kiska barn i ”tvilling-
materialet” (2007)

Barnen

Barnen	1
<i>Materialets egenskaper – barnen i tvillingmaterialet</i>	2
Individer i materialet	2
Dubletter av löpnummer	2
Antal individer i materialet	2
<i>Bakgrundvariabler</i>	3
Ålder och kön hos barnen	3
<i>Barnens utbildningsnivå</i>	5
Utbildningsnivå uppdelat på arbetarföräldrar och tjänstemannaföräldrar	6
<i>Barnens inkomster</i>	11
Arbetsinkomst för barnen 1985-1998	11
Sammanräknad/disponibel inkomst för barnen 1985-1998	13
<i>Tabellbilaga</i>	16

Materialets egenskaper – barnen i tvillingmaterialet

Individer i materialet

Materialet består av de barn till grekerna eller svenskarna som finns i någon folkräkning eller inkomst och förmögenhetsregistret från 1970 till och med 1998 (som är det sista år som registerutdrag finns från).

Dubbletter av löpnummer

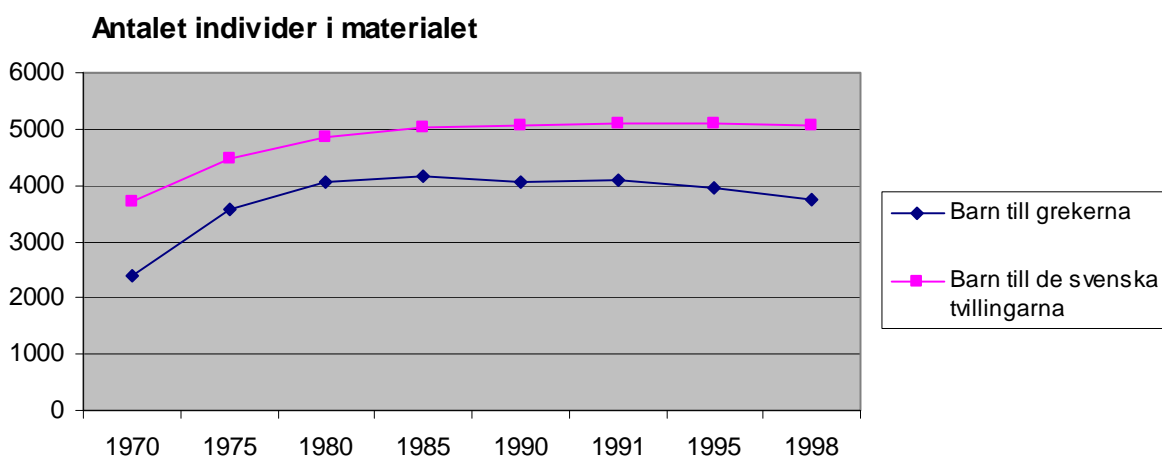
Vissa löpnummer förekom från början två eller till och med tre gånger i datamaterialet. Det handlar om samma person som har flera rader i registret och informationen övergår från den ena raden till den andra vid en specifik tidpunkt, det finns alltså ingen dubbel information. Vidare är det bara barn till greker som finns som dubletter. Jag har slagit samman de rader som har samma löpnummer så att all information om samma individ finns på samma rad i datamaterialet, dvs. så att det inte längre finns några dubletter.

Antal individer i materialet

Antalet barn i materialet är totalt 9863, varav 4649 är barn till någon av grekerna och 5214 är barn till någon av de svenska tvillingarna. Att antalet barn till grekerna är något färre än barnen till svenskarna tror jag har sin förklaring i att en del av grekerna i materialet återutvandra och därför inte födde alla sina barn i Sverige.

Tabell 1. Antalet individer i materialet, träff i registren respektive år.

År	Barn till de svenska tvillingarna	
	Barn till grekerna	na
1970	2392	3728
1975	3572	4468
1980	4041	4852
1985	4151	5013
1990	4052	5071
1991	4080	5084
1995	3958	5081
1998	3738	5058
Totalt i materialet	4597	5213
varav män	2331	2728
varav kvinnor	2266	2485



Bakgrundsvariabler

Ålder och kön hos barnen

Hur ser barnaskarorna till grekerna respektive svenskarna i tvillingmaterialet ut? Är det någon skillnad på ålder hos barnen?

I Tabell 2 och i diagram 1 ser vi att de grekiska barnen i materialet i snitt är födda senare än de svenska barnen. Varför är det så? Är de grekiska föräldrarna också något yngre? Är de äldre grekiska barnen inte kvar i Sverige?

Tabell 3 nedan visar att de grekiska mammornas medelålder är 2,4 år yngre än de svenska mammorna. Mellan papporna finns dock ingen åldersskillnad.

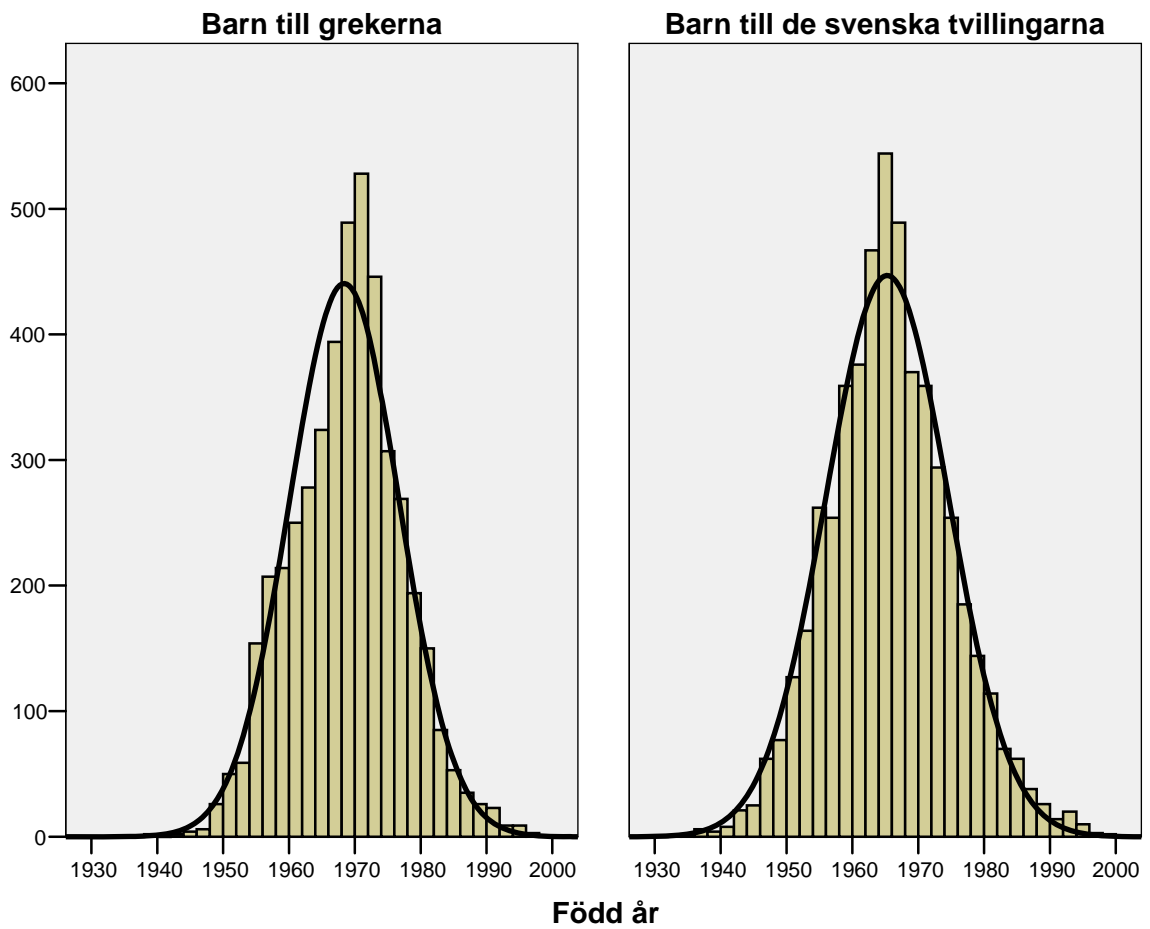
Tabell 2. Medelvärde för födelseår bland barnen

	Medelvärde	Standardavvikelse
Barn till grekerna	1968,4	8,3
Barn till de svenska tvillingarna	1965,3	9,3

Tabell 3. Medelvärde födelseår för föräldrarna

	Fäder		Mödrar	
	Medelvärde	Standardavvikelse	Medelvärde	Standardavvikelse
Barn till grekerna	1936,7	7,1	1941,9	8,5
Barn till de svenska tvillingarna	1936,1	8,1	1939,4	8,3

Diagram 1 Histogram med normalfördelningskurva över födelseår för barnen i materialet. Grekerna och de svenska tvillingarna.

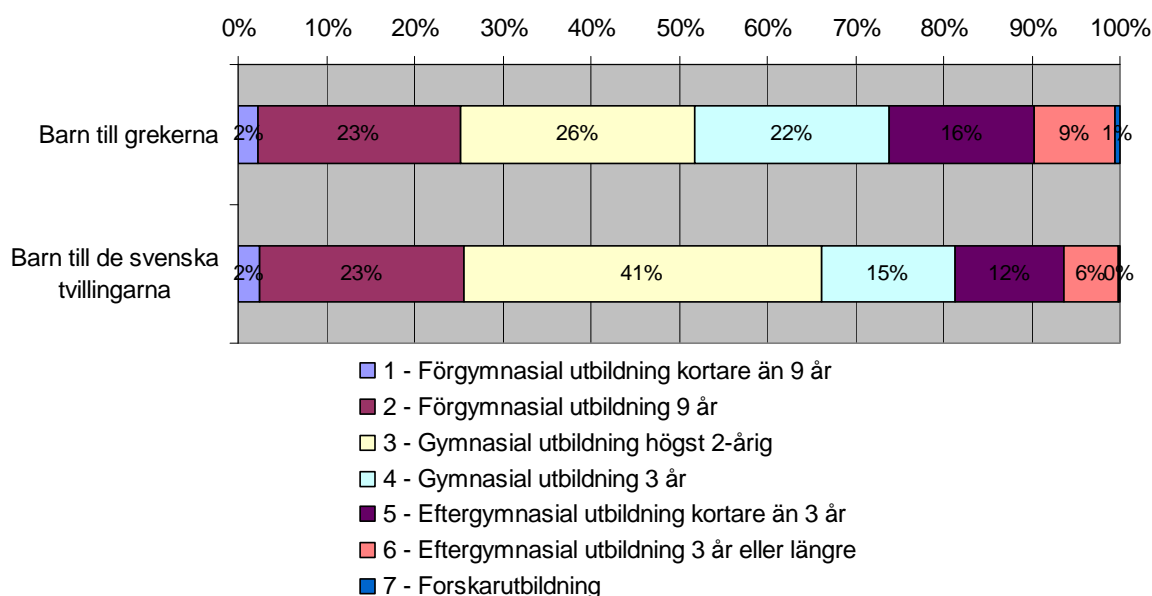


Barnens utbildningsnivå

Utbildningsnivån för barnen till grekerna respektive barnen till de svenska tvillingarna skiljer sig något, vilket framgår i Tabell 4. Av alla barn där uppgifter finns i utbildningsregistret visar det sig att en större andel av barnen till grekerna än till svenskarna har en högre utbildningsnivå. Ett chi2-test bekräftar sambandet mellan utbildningsnivå och föräldrarnas födelse-land.

I diagram 2 nedan ser vi att andelen som bara har en förgymnasial utbildning är lika stor, andelen med högst 2-årig gymnasieutbildning är markant större bland barnen till svenskarna medan treårig gymnasieutbildning och alla typer av högskoleutbildning är vanligare bland barnen till grekerna. Dessa resultat gäller bara individer som finns i utbildningsregistret 2000. Bortfallet bland de grekiska barnen är, som framgår i Tabell 4, stort. Hela 1322 (28 %) av de grekiska barnen finns inte i utbildningsregistret, samma siffra för de svenska barnen är 367 personer (7 %).

Diagram 2 Utbildningsnivån bland barnen till grekerna och de svenska tvillingarna



Tabell 4. Utbildningsnivå bland barnen till grekerna och de svenska tvillingarna.

Utbildningsnivå 2000	Antal		Andel	
	Barn till grekerna	Barn till de svenska tvillingarna	Barn till grekerna	Barn till de svenska tvillingarna
1 - Förgymnasial utbildning kortare än 9 år	76	116	2,3%	2,4%
2 - Förgymnasial utbildning 9 år	767	1116	23,0%	23,1%
3 - Gymnasial utbildning högst 2-årig	883	1962	26,5%	40,7%
4 - Gymnasial utbildning 3 år	733	729	22,0%	15,1%
5 - Eftergymnasial utbildning kortare än 3 år	548	590	16,4%	12,2%
6 - Eftergymnasial utbildning 3 år eller längre	307	303	9,2%	6,3%
7 - Forskarutbildning	19	7	0,6%	0,1%
Totalt	3333	4823	100,0%	100,0%
Bortfall - uppgift saknas	104	23		
Bortfall - individen saknas i utbildningsregistret 2000	1160	367		
Alla	4597	5213		

Utbildningsnivå uppdelat på arbetarföräldrar och tjänstemannaföräldrar

Är det någon skillnad i detta material på barnens utbildning beroende på om föräldrarna är arbetare eller tjänstemän? Ser det olika ut för grekerna respektive svenskarna? Är det fortfarande en skillnad i barnens utbildningsnivå när hänsyn tagits till föräldrarnas socioekonomiska tillhörighet?

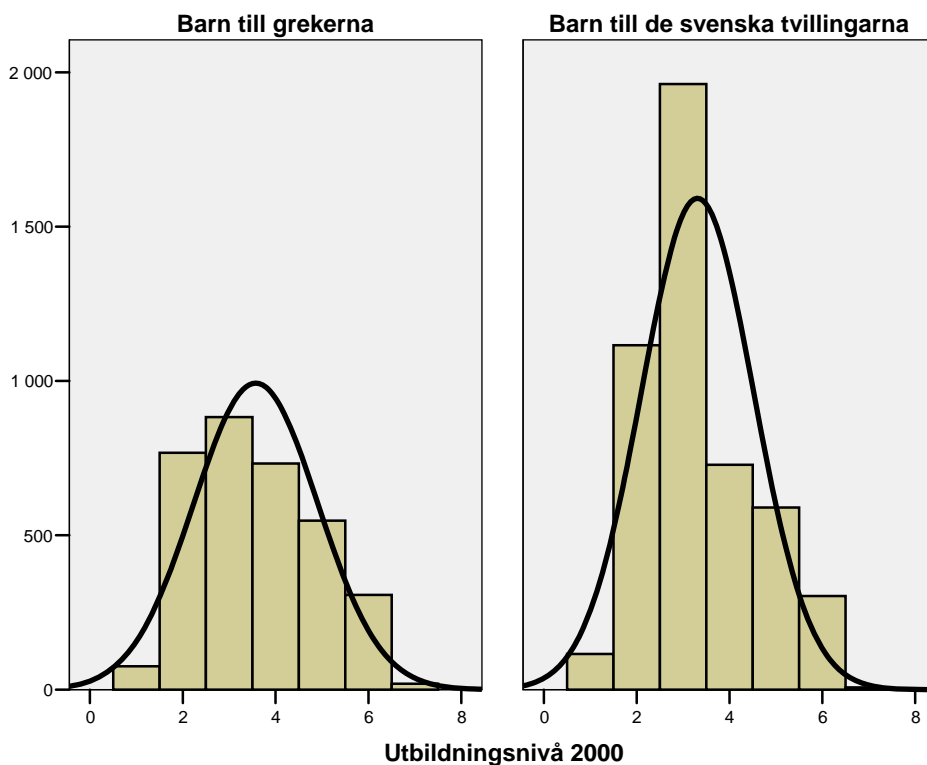
Metod:

För att svara på denna fråga kommer jag att utgå från föräldrarnas socioekonomiska tillhörighet 1980 (tidigare än så finns ingen variabel som anger huruvida personen är arbetare eller tjänsteman). Analysen kommer att genomföras separat för mödrarna respektive för fäderna eftersom några av barnen kan ha båda föräldrarna med olika SEI80 i materialet.

Utbildningsnivå för barnen är indelad i en ordnad skala från lägsta till högsta. Intuitivt känns det vanskligt att beräkna ett medelvärde eftersom skalan inte är en intervallskala. Om ett medelvärde ändå är ett okej mått går att ta reda på genom ett histogram där en eventuell normalfördelning skulle synas. Om det visar sig att variabeln är normalfördelad (dock med endast diskreta värden) är medel en bra parameter och t.ex. en variansanalys kan genomföras.

Som diagram 3 nedan visar är fördelningen över utbildningsnivå något skev med tyngdpunkten åt vänster (dvs. åt det lågutbildade hållet). Ett normalfördelningstest med plottar visar att fördelningen inte är helt normalfördelad. Medelvärde som parameter är alltså inte att föredra. Återstår då korstabeller som beskrivande mått och chi2-test som sambandstester.

Diagram 3 Histogram med normalfördelningskurva över barnens utbildningsnivå.



Variabeln som anger föräldrarnas socioekonomiska tillhörighet 1980 (SEI80) har bearbetats så att de alternativ med få individer och som ligger nära varandra har slagits ihop. Följande sammanslagningar har gjorts:

- Arbetare facklärd i varuproduktionen + Arbetare facklärd i tjänsteproduktionen = Arbetare facklärd.
- Lägre tjänstemän I + Lägre tjänstemän II + Tjänstemän mellannivå + högre tjänstemän/ledande befattningar = Tjänstemän
- Företagare lantbrukare räknas som bortfall då de endast finns bland svenskarna och jag anser inte att man kan slå ihop lantbrukarna med de övriga företagarna. Även "företagare, fria yrkesutövare med akademikeryrken" räknas som bortfall eftersom antalet är för få.
- Alla "övriga"-kategorier = Bortfall
- I analysen av mödrarna räknas även företagare och lantbrukare som bortfall, anledningen är att det är för få individer i de kategorierna

Även i variabeln som anger utbildningsnivå för barnen måste några närliggande kategorier slås ihop för att ett chi²-test ska kunna genomföras. De kategorier som slagits ihop är:

- Eftergymnasial utbildning 3 år eller längre + Forskarutbildning = Eftergymnasial utbildning 3 år eller längre
- Förgymnasial utbildning kortare än 9 år + Förgymnasial utbildning 9 år = Förgymnasial utbildning

Resultat:

Diagram 4 Barnens utbildningsnivå uppdelat på moderns socioekonomiska tillhörighet 1980

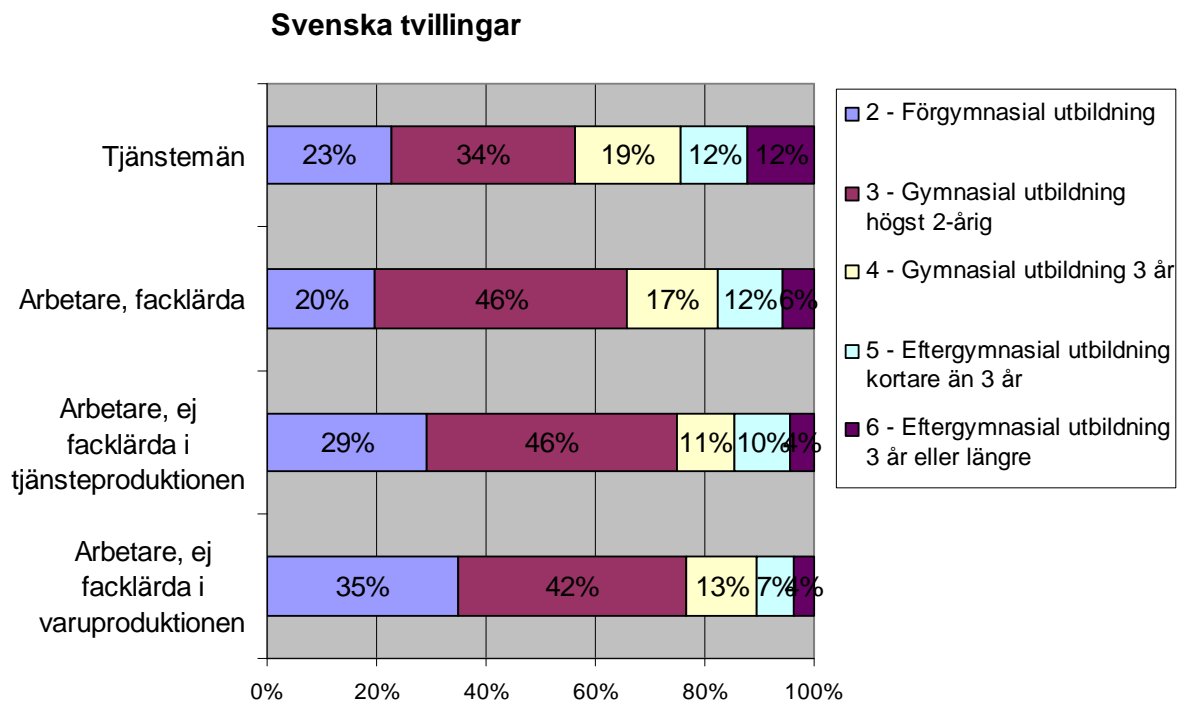
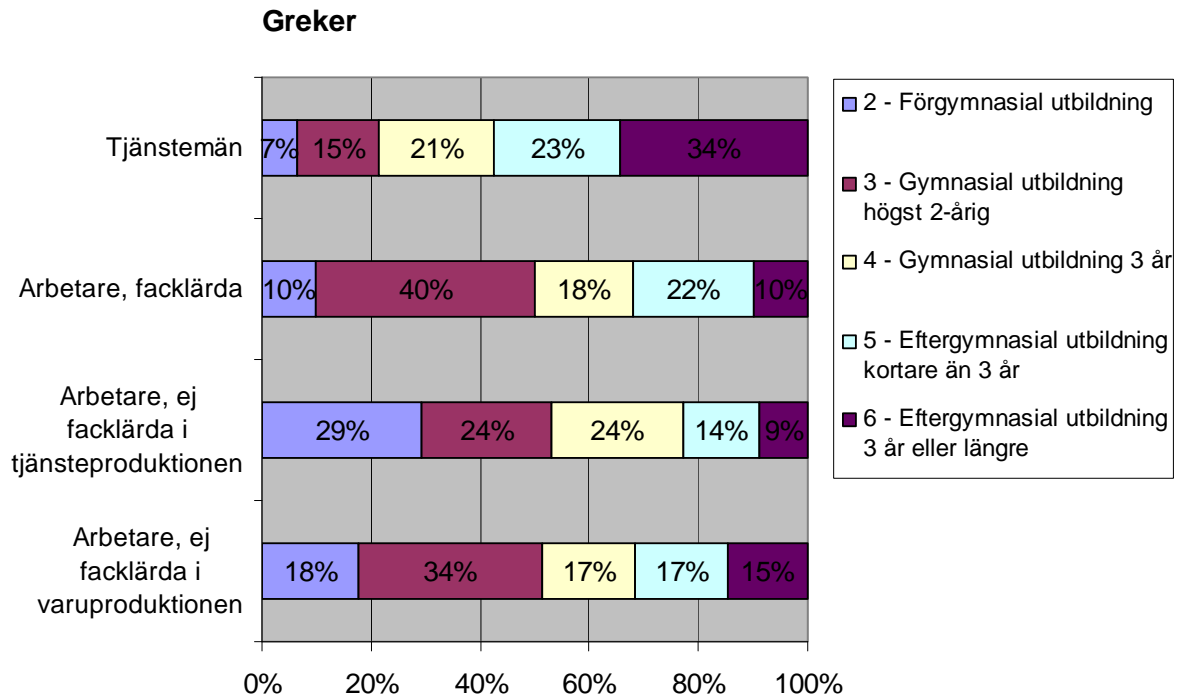
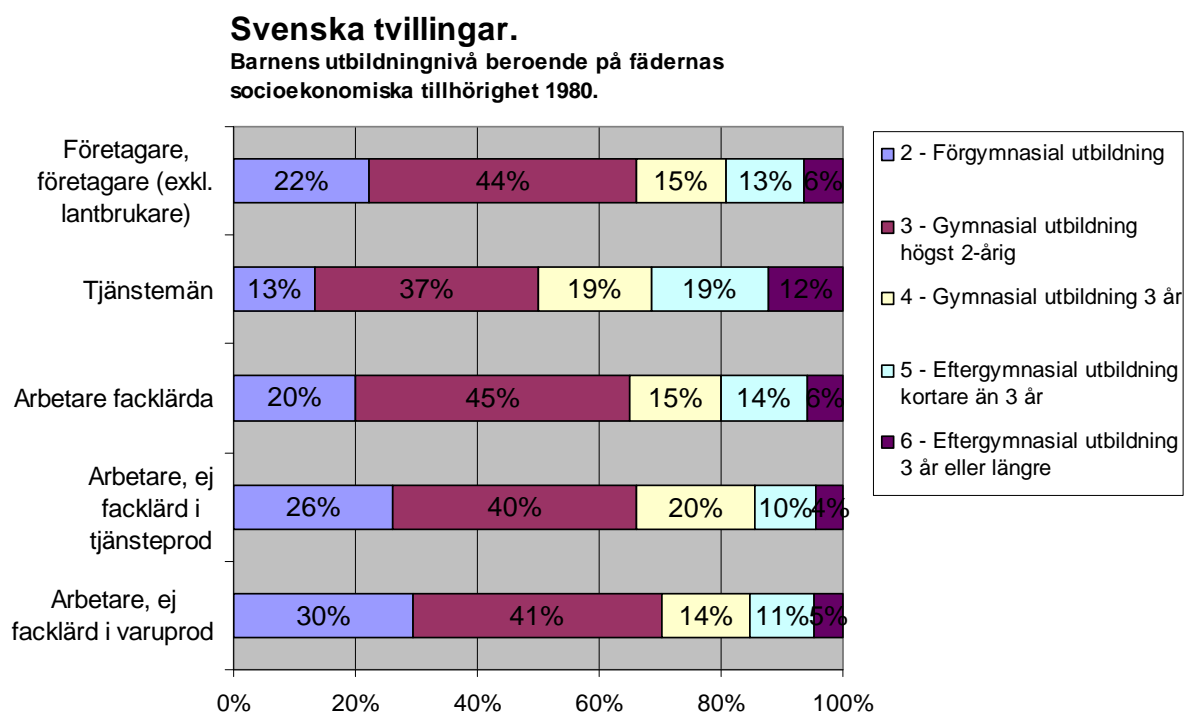
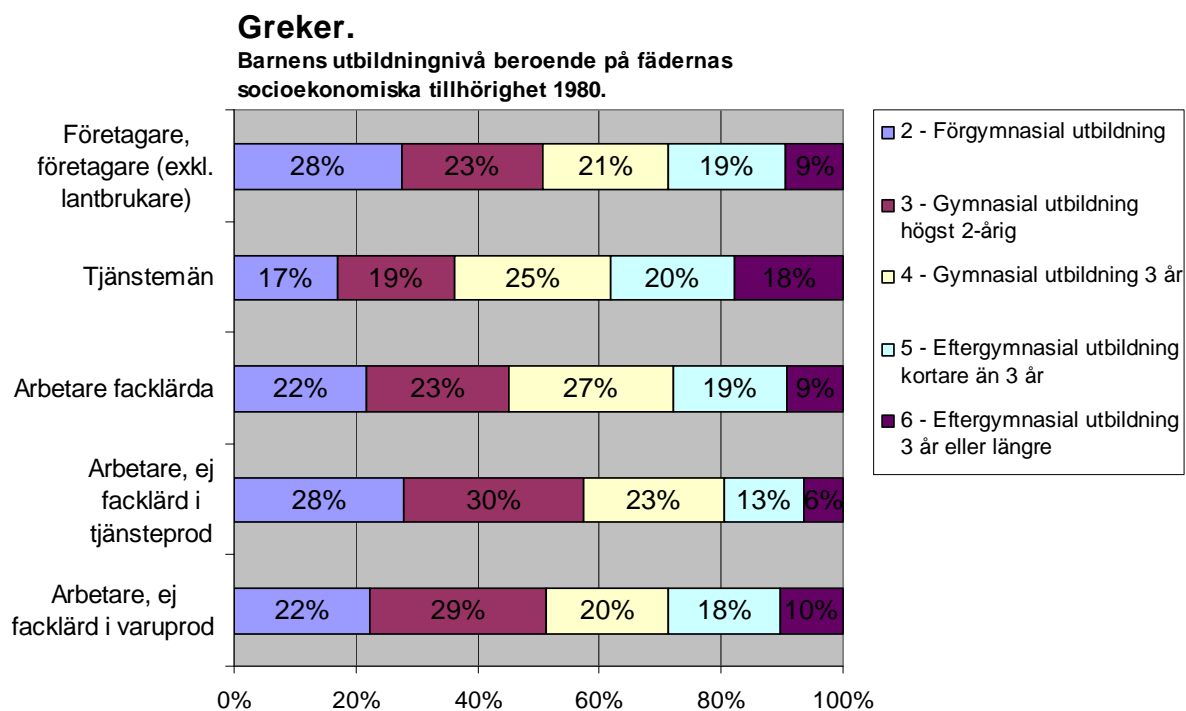


Diagram 5 Barnens utbildningsnivå uppdelat på fädernas socioekonomiska tillhörighet 1980



Samband mellan föräldrarnas SEI och barnens utbildningsnivå

Både när det gäller grekerna och svenskarna finns ett samband mellan barnens utbildningsnivå och mödrarnas samt fädernas socioekonomiska tillhörighet, dvs. att fördelningen över barnens utbildningsnivå inte är densamma mellan alla socioekonomiska grupper, varken hos grekerna eller hos svenskarna. Chi2-test visar signifikanta resultat med ett p-värde på 0,00 i alla fyra testen (se chi2-test vid Tabell 12 och Tabell 13 i tabellbilagan). Hur sambandet ser ut säger chi2-testen inget om, här får istället tolkningar från resultaten i diagram 4 och 5 göras.

Skillnad i barnens utbildningsnivå trots att föräldrarna har samma SEI?

För att kunna säga om de grekiska barnen är mer välutbildade än de svenska då föräldrarna har samma socioekonomiska tillhörighet har andelen barn inom respektive utbildningsnivå jämförts. Resultatet redovisas nedan i Tabell 5 där skillnaden i procentandelar redovisas för de andelar där signifikant skillnad finns. I tabellen över mödrarna ser vi t.ex. att bland barnen till ej facklärda arbetare i varuproduktionen så är det en större andel svenskar än greker som endast har förgymnasial utbildning (utb nivå 2), skillnaden är 17 % (vilket vi även kan se i diagram 4 när vi tar 35 % minus 18 %).

Generellt syns fortfarande tendensen att de grekiska barnen är mer välutbildade än de svenska även då föräldrarna tillhör samma socioekonomiska grupp. Störst är skillnaden i andelen barn med gymnasial utbildning på högst två år, där andelen svenska barn är större inom alla socioekonomiska grupper utom för mödrarna som är facklärda arbetare (där antalet i urvalet endast är 50 personer och en signifikant skillnad alltså är svår att få). Skiljelinjen i utbildningsnivå mellan de grekiska och de svenska barnen går mellan tvåårig gymnasial utbildning och treårig, där en större andel av de svenska barnen än de grekiska högst har tvåårig gymnasial utbildning och en större andel av de grekiska barnen än de svenska har treårig gymnasieutbildning eller mer.

Tabell 5. Utbildningsnivå, skillnader mellan de grekiska och de svenska barnen uppdelat på föräldrarnas socioekonomiska tillhörighet.

SEI - mödrar	Utbildningsnivå, skillnad i procentandelar (andelen greker minus andelen svenskar där signifikant skillnad finns)				
	2	3	4	5	6
Arbetare, ej facklärda i varuprod.	-17%	-8%		10%	11%
Arbetare, ej facklärda i tjänsteprod.		-22%	13%		4%
Arbetare, facklärda					
Tjänstemän	-16%	-19%			22%
Alla	-6%	-15%	8%	6%	7%

SEI - fäder	Utbildningsnivå, skillnad i procentandelar (andelen greker minus andelen svenskar där signifikant skillnad finns)				
	2	3	4	5	6
Arbetare, ej facklärda i varuprod.		-12%	6%	8%	6%
Arbetare, ej facklärda i tjänsteprod.		-10%			
Arbetare, facklärda		-22%	12%	5%	
Tjänstemän		-17%	7%		5%
Företagare, företagare (exkl. lantbrukare)		-21%			
Alla		-15%	7%	4%	3%

Barnens inkomster

En jämförelse av inkomstutvecklingen för barnen, liknande den som är gjord för första generationen, är intressant att genomföra. Dock uppstår problem då materialet efter 1990 saknar information om personen är förvärvsarbetande eller ej. Eftersom barnen är födda en generation senare, medeltalet för födelseår är 1968 för grekerna och 1965 för svenskarna, så är det viktigare med relevant informationen efter 1990 för barnen än vad det var för en jämförelse i första generationen. En liknande jämförelse av inkomstutvecklingen som den gjord för första generationen är därför omöjlig att genomföra. Jag kommer därför här att göra en jämförelse där hänsyn inte tas till om personen är förvärvsarbetande eller ej.

Arbetsinkomst för barnen 1985-1998

Jag väljer att börja jämförelsen vid året 1985 eftersom då är ca hälften av barnen i materialet över 16 år. Vid den första jämförelsepunkten ingår alltså bara ungefär hälften av barnen, övriga av barnen läggs successivt till i jämförelsen det år de fyller 17. Till det väljer jag bara att jämföra arbetsinkomsten för dem som har en arbetsinkomst större än 0 kr. På så sätt tror jag mig på bästa sätt fånga de personerna som är förvärvsarbetande och utesluta de som inte är det. Tyngdpunkten i jämförelsen ligger vid 75:e percentilen eftersom denna mest troligt representerar en heltidslön.

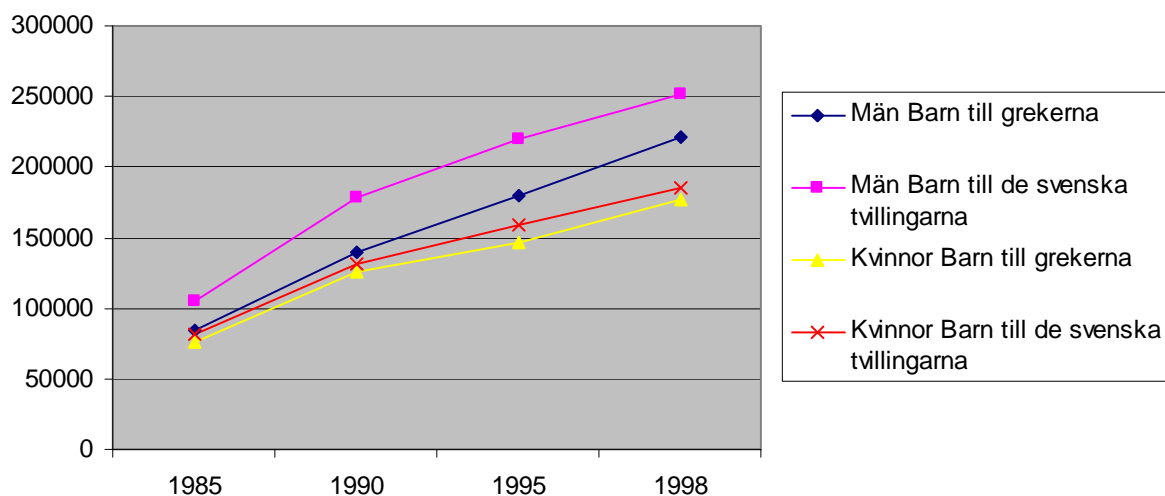
I diagram 6 syns tydligt att de manliga svenska barnen har betydligt högre arbetsinkomst i den 75:e percentilen än de grekiska manliga barnen. I Tabell 6 ser vi att de manliga grekiska barnen under perioden 1985-1998 får mellan 78-88 % av den arbetsinkomst som de manliga svenska barnen får, mätt i den 75:e percentilen.

Vad gäller kvinnorna så får barnen till grekerna och svenskarna mer lika arbetsinkomst i den 75:e percentilen. De grekiska kvinnliga barnen får så mycket som 93-95 % av de svenska kvinnliga barnens.

Diagram 6

Percentil 75 för barnens arbetsinkomst 1985-1998.

Endast barnen äldre än 16 år och med en arbetsinkomst på mer än 0 kr.



Tabell 6. 75:e percentilen för arbetsinkomst bland barnen. Endast barnen över 16 år samt med en arbetsinkomst mer än 0 kr.

		1985	1990	1995	1998
Män	Barn till grekerna	85000	139000	179470	221820
	Barn till de svenska tvillingarna	105000	178200	220483	251729
Kvinnor	Barn till grekerna	75500	125500	147235	177017
	Barn till de svenska tvillingarna	81175	131600	158879	185867
Grekernas inkomst som en andel av svenskarnas					
Män		81%	78%	81%	88%
Kvinnor		93%	95%	93%	95%

Tabell 7. Medelvärde, och test om grekernas och svenskarnas medelvärden är lika stora

			1985	1990	1995	1998
Män	Barn till grekerna	Medel	540,23	909,01	117811	151249
		SE Medel	14,75	18,71	3515	3011
		N	N=875	N=1363	N=1323	N=1370
	Barn till de svenska tvillingarna	Medel	765,35	1385,68	167301	203366
		SE Medel	10,16	14,84	2158	2892
		N	N=1692	N=2107	N=2250	N=2306
Kvinnor	Barn till grekerna	Medel	498,15	823,28	95471	116277
		SE Medel	13,41	16,04	2208	2613
		N	N=741	N=1177	N=1150	N=1170
	Barn till de svenska tvillingarna	Medel	575,70	996,50	116628	135717
		SE Medel	8,01	10,94	1427	1680
		N	N=1564	N=1967	N=2053	N=2105

- z-test med antagande om olika varians visar att medelvärdena mellan de grekiska och svenska barnen inte är lika något utav de fyra åren, varken för kvinnor eller för män.
- Värdena för åren 1985 och 1990 är i hundratals kronor.

Grekernas inkomst som en andel av svenskarnas

Män	71%	66%	70%	74%
Kvinnor	87%	83%	82%	86%

Sammanräknad/disponibel inkomst för barnen 1985-1998

Sammanräknad inkomst jämförs för alla barnen som är över 16 år som det aktuella året finns i registren. Här redovisas både 25:e och 75:e percentilen samt medianen eftersom även spridningen är intressant. Jämförelsen för sammanräknad inkomst görs för åren 1985 och 1990, därefter finns inga uppgifter om sammanräknad inkomst i materialet. Däremot finns från och med 1991 uppgifter om disponibel inkomst, varför en sådan jämförelse görs från och med 1991.

Tabell 8. Sammanräknad inkomst 1985 och 1990

			1985	1990
Män	Barn till grekerna	Percentil 25	86	178
		Median	390	690
		Percentil 75	777	1283
		Andel med 0 i ink	13,5%	10,8%
		Valid N	1046	1579
	Barn till de svenska tvillingarna	Percentil 25	418	993
		Median	811	1420
		Percentil 75	1018	1739
		Andel med 0 i ink	2,0%	0,9%
		Valid N	1752	2170
Kvinnor	Barn till grekerna	Percentil 25	53	129
		Median	359	690
		Percentil 75	708	1158
		Andel med 0 i ink	19,0%	14,6%
		Valid N	933	1435
	Barn till de svenska tvillingarna	Percentil 25	342	705
		Median	614	1064
		Percentil 75	807,25	1304
		Andel med 0 i ink	1,6%	0,9%
		Valid N	1618	2016

Grekernas inkomst som en andel av svenskarnas

Män	Percentil 25	21%	18%
	Median	48%	49%
	Percentil 75	76%	74%
Kvinnor	Percentil 25	15%	18%
	Median	58%	65%
	Percentil 75	88%	89%

Tabell 9. Disponibel inkomst 1991, -95 och -98

			1991	1995	1998	
Män	Barn till grekerna	Percentil 25	25850	20441	36719	
		Median	68700	73453	94704	
		Percentil 75	109950	116369	137959	
		Antal med 0 i PosDisp	111	201	200	
		Andel med 0 i PosDisp	6,7%	10,9%	10,8%	
		Valid N	1653	1840	1847	
		Barn till de svenska tvillingarna	Percentil 25	86850	93851	102876
	Median	116600	124929	137398		
	Percentil 75	143700	153901	166035		
	Antal med 0 i PosDisp	16	14	16		
	Andel med 0 i PosDisp	0,7%	0,6%	0,6%		
	Valid N	2249	2441	2515		
	Kvinnor	Barn till grekerna	Percentil 25	23250	15615	25434
			Median	75600	76034	90595
Percentil 75			104400	111938	125078	
Antal med 0 i PosDisp			142	251	254	
Andel med 0 i PosDisp			9,3%	14,9%	15,1%	
Valid N			1521	1684	1687	
Barn till de svenska tvillingarna			Percentil 25	80375	87340	94459
Median		99700	109216	119614		
Percentil 75		119425	132032	144715		
Antal med 0 i PosDisp		7	11	17		
Andel med 0 i PosDisp		0,3%	0,5%	0,7%		
Valid N		2078	2224	2301		

Grekernas inkomst som en andel av svenskarnas

Män	Percentil 25	30%	22%	36%
	Median	59%	59%	69%
	Percentil 75	77%	76%	83%
Kvinnor	Percentil 25	29%	18%	27%
	Median	76%	70%	76%
	Percentil 75	87%	85%	86%

Slående för resultaten i Tabell 8 och Tabell 9 är att många av de grekiska barnen har 0 kr i sammanräknad/disponibel inkomst, mellan 6,7 och 19,0 % under perioden samtidigt som bara mellan 0,3 och 2,0 % av de svenska barnen har 0 kr i inkomst. Vad kan det finnas för tänkbara förklaringar till detta?

Tänkbart är att vissa av de grekiska barnen egentligen inte befinner sig i Sverige trots att de finns med i statistiken från SCB. Efter 1990, då folkräkningen inte längre genomfördes utan statistiken endast är hämtad från register är det en högst trolig förklaring. Även för folkräkningen 1985 och 1990 kan det tänkas vara en förklaring förutsatt att personen svarade på folkbokföringens enkäter. Huruvida personerna i materialet verkligen befinner sig i Sverige eller inte är tyvärr omöjligt att kontrollera.

En ytterligare tänkbar förklaring är att det är en större andel unga (strax över 16 år) bland de grekiska barnen än bland de svenska. Det skulle alltså då vara en större andel grekiska än svenska barn som ännu inte etablerat sig på arbetsmarknaden pga. av ålder. Vid en titt på ålder på de grekiska och de svenska barnen så kan konstateras att det 1985 är fler yngre bland

grekerna än bland svenskarna. 11 % av grekerna är födda 1968 (vilket är de yngsta) medan bara 5 % av svenskarna. Ytterligare 10 % av grekiska barnen är födda 1967, men bara 6 % av de svenska barnen, vilket sammantaget ger att 21 % av de grekiska barnen är 17-18 år medan endast 11 % av de svenska barnen är i samma ålder. Samma mönster gäller 1990 då 21 % av de grekiska barnen är födda 1971-73 (dvs. de tre yngsta åren, 17-19 år) medan bara 11 % av de svenska barnen är födda den perioden. Även 1995 och 1998 finns samma mönster. 1995 är 13 % av de grekiska barnen är 17-29 år men bara 8 % av de svenska barnen. 1998 är 6 % av de grekiska barnen, och 4 % av de svenska mellan 17-19 år. Fler yngre bland de grekiska barnen skulle alltså kunna vara en förklaring, förutsatt att det är vanligare att unga har 0 kr i inkomst.

Tabellbilaga

Tabell 10. Grekiska barnen, födelseår. Frekvenstabell.

	Frequency	Percent	Cumulative Percent
Valid 1938	1	,0	,0
1939	1	,0	,0
1942	1	,0	,1
1943	1	,0	,1
1944	1	,0	,1
1945	3	,1	,2
1946	2	,0	,2
1947	4	,1	,3
1948	11	,2	,5
1949	15	,3	,9
1950	13	,3	1,2
1951	37	,8	2,0
1952	28	,6	2,6
1953	31	,7	3,2
1954	67	1,5	4,7
1955	87	1,9	6,6
1956	103	2,2	8,8
1957	104	2,3	11,1
1958	95	2,1	13,2
1959	119	2,6	15,7
1960	129	2,8	18,6
1961	121	2,6	21,2
1962	130	2,8	24,0
1963	148	3,2	27,2
1964	167	3,6	30,9
1965	157	3,4	34,3
1966	180	3,9	38,2
1967	214	4,7	42,9
1968	245	5,3	48,2
1969	244	5,3	53,5
1970	265	5,8	59,3
1971	263	5,7	65,0
1972	232	5,0	70,0
1973	214	4,7	74,7
1974	166	3,6	78,3
1975	141	3,1	81,4
1976	142	3,1	84,4
1977	127	2,8	87,2
1978	100	2,2	89,4
1979	94	2,0	91,4
1980	80	1,7	93,2
1981	70	1,5	94,7
1982	46	1,0	95,7
1983	39	,8	96,5
1984	32	,7	97,2
1985	21	,5	97,7
1986	24	,5	98,2

1987	11	,2	98,5
1988	13	,3	98,7
1989	13	,3	99,0
1990	20	,4	99,5
1991	3	,1	99,5
1992	5	,1	99,6
1993	4	,1	99,7
1994	5	,1	99,8
1995	4	,1	99,9
1996	2	,0	100,0
1997	1	,0	100,0
1998	1	,0	100,0
Total	4597	100,0	

Tabell 11. Svenska barnen, födelseår. Frekvenstabell.

	Frequency	Percent	Cumulative Percent
Valid 1932	1	,0	,0
1934	1	,0	,0
1935	1	,0	,1
1936	1	,0	,1
1937	5	,1	,2
1939	4	,1	,2
1940	3	,1	,3
1941	5	,1	,4
1942	8	,2	,6
1943	13	,2	,8
1944	9	,2	1,0
1945	16	,3	1,3
1946	26	,5	1,8
1947	36	,7	2,5
1948	37	,7	3,2
1949	40	,8	4,0
1950	52	1,0	4,9
1951	75	1,4	6,4
1952	86	1,6	8,0
1953	78	1,5	9,5
1954	116	2,2	11,8
1955	146	2,8	14,6
1956	116	2,2	16,8
1957	138	2,6	19,4
1958	188	3,6	23,0
1959	171	3,3	26,3
1960	165	3,2	29,5
1961	211	4,0	33,5
1962	235	4,5	38,0
1963	232	4,5	42,5
1964	256	4,9	47,4
1965	288	5,5	52,9
1966	273	5,2	58,2
1967	216	4,1	62,3
1968	182	3,5	65,8
1969	188	3,6	69,4
1970	167	3,2	72,6
1971	192	3,7	76,3
1972	156	3,0	79,3
1973	138	2,6	81,9
1974	141	2,7	84,6
1975	113	2,2	86,8
1976	92	1,8	88,6
1977	93	1,8	90,4
1978	77	1,5	91,8
1979	67	1,3	93,1
1980	70	1,3	94,5
1981	44	,8	95,3
1982	39	,7	96,0
1983	31	,6	96,6

1984	31	,6	97,2
1985	31	,6	97,8
1986	20	,4	98,2
1987	18	,3	98,6
1988	14	,3	98,8
1989	12	,2	99,1
1990	7	,1	99,2
1991	7	,1	99,3
1992	12	,2	99,6
1993	8	,2	99,7
1994	5	,1	99,8
1995	5	,1	99,9
1996	2	,0	99,9
1997	1	,0	100,0
1998	1	,0	100,0
2000	1	,0	100,0
Total	5213	100,0	

Tabell 12.

SEI80 för mödrarna	Utbildningsnivå 2000 för barnen					Totalt	
	Förgymnasial utbildning	Gymnasial utbildning högst 2-årig	Gymnasial utbildning 3 år	Eftergymnasial utbildning kortare än 3 år	Eftergymnasial utbildning 3 år eller längre	Procent	Antal
Barn till grekerna							
Arbetare, ej facklärda i varuproduktionen	17,5%	33,7%	17,0%	17,0%	14,8%	100,0%	359
Arbetare, ej facklärda i tjänsteproduktionen	29,2%	23,9%	23,9%	14,0%	8,9%	100,0%	472
Arbetare, facklärda	10,0%	40,0%	18,0%	22,0%	10,0%	100,0%	50
Tjänstemän	6,6%	14,8%	21,3%	23,0%	34,4%	100,0%	61
Total	22,6%	27,5%	20,7%	16,3%	13,0%	100,0%	978
Barn till de svenska tvillingarna							
Arbetare, ej facklärda i varuproduktionen	35,0%	41,8%	12,8%	6,8%	3,8%	100,0%	400
Arbetare, ej facklärda i tjänsteproduktionen	29,3%	45,6%	10,7%	10,0%	4,4%	100,0%	540
Arbetare, facklärda	19,6%	46,1%	16,7%	11,8%	5,9%	100,0%	102
Tjänstemän	22,9%	33,5%	19,1%	12,2%	12,2%	100,0%	188
Totalt	28,9%	42,5%	13,0%	9,8%	5,7%	100,0%	1261

Chi2-test är signifikant med 0,00 i p-värde för både grekerna och svenskarna

Chi-Square Tests

Barn_till		Value	df	Asymp. Sig. (2-sided)
Barn till grekerna	Pearson Chi-Square	78,963(a)	16	,000
	Likelihood Ratio	76,218	16	,000
	Linear-by-Linear Association	4,643	1	,031
	N of Valid Cases	978		
Barn till de svenska tvillingarna	Pearson Chi-Square	62,561(b)	16	,000
	Likelihood Ratio	57,516	16	,000
	Linear-by-Linear Association	33,079	1	,000
	N of Valid Cases	1261		

a 1 cells (4,0%) have expected count less than 5. The minimum expected count is 4,67.

b 3 cells (12,0%) have expected count less than 5. The minimum expected count is 1,77.

Tabell 13.

SEI80 för fäderna	Utbildningsnivå 2000 för barnen					Totalt	
	Förgymnasial utbildning	Gymnasial utbildning högst 2-årig	Gymnasial utbildning 3 år	Eftergymnasial utbildning kortare än 3 år	Eftergymnasial utbildning 3 år eller längre	Procent	Antal
Barn till grekerna							
Arbetare, ej facklärd i varuproduktionen	22,3%	29,1%	20,0%	18,2%	10,4%	100,0%	691
Arbetare, ej facklärd i tjänsteproduktionen	27,9%	29,6%	23,0%	13,1%	6,5%	100,0%	635
Arbetare, facklärd	21,6%	23,4%	27,2%	18,6%	9,2%	100,0%	393
Tjänstemän	17,0%	19,3%	25,5%	20,5%	17,8%	100,0%	259
Företagare, företagare (exkl. lantbrukare)	27,5%	23,0%	20,8%	19,2%	9,4%	100,0%	265
Total	23,8%	26,4%	22,8%	17,2%	9,8%	100,0%	2243
Barn till de svenska tvillingarna							
Arbetare, ej facklärd i varuproduktionen	29,5%	40,8%	14,3%	10,6%	4,7%	100,0%	874
Arbetare, ej facklärd i tjänsteproduktionen	26,0%	40,0%	19,7%	10,0%	4,3%	100,0%	300
Arbetare, facklärd	20,1%	44,9%	15,1%	14,0%	5,9%	100,0%	757
Tjänstemän	13,4%	36,6%	18,6%	19,1%	12,3%	100,0%	628
Företagare, företagare (exkl. lantbrukare)	22,2%	43,9%	14,8%	12,7%	6,3%	100,0%	189
Totalt	22,3%	41,1%	16,1%	13,6%	6,8%	100,0%	2748

Chi-Square Tests

Födelseland		Value	df	Asymp. Sig. (2-sided)
Född i Grekland	Pearson Chi-Square	65,236(a)	16	,000
	Likelihood Ratio	64,056	16	,000
	Linear-by-Linear Association	1,433	1	,231
	N of Valid Cases	2243		
Svensk tvilling	Pearson Chi-Square	119,128(b)	16	,000
	Likelihood Ratio	116,058	16	,000
	Linear-by-Linear Association	14,550	1	,000
	N of Valid Cases	2748		

a 0 cells (,0%) have expected count less than 5. The minimum expected count is 25,40.

b 0 cells (,0%) have expected count less than 5. The minimum expected count is 12,93.