



ARBETSRAPPORT NR 5 INOM GAVRA-ROJEKTET

*Mara Nygren*

Beskrivning av grekerna  
och de svenska  
tvillingarna (2007)

# Beskrivning av grekerna och de svenska tvillingarna år 1970

<b>Materialet.....</b>	<b>3</b>
<i>Population.....</i>	<i>3</i>
<b>Beskrivning av populationen 1970.....</b>	<b>3</b>
<i>Beskrivning av fasta variabler.....</i>	<i>3</i>
<i>Beskrivning av rörliga variabler.....</i>	<i>6</i>
Invandringsår.....	6
Geografiskt.....	7
Socioekonomisk grupp och yrke.....	10
Inkomst.....	15
Jämförelse av arbetsinkomst mellan Greker och Svenskar inom de vanligaste yrkena.....	18
Utbildningsnivå.....	21

# Materialet

## Population

Individer födda i Grekland, som 1970 var 16 år eller äldre och som under hela perioden 1970 tom 1985 lever och är bosatta i Sverige. Dessa är hämtade från FoB 1970-85. Till varje individ född i Grekland har det matchats en svensk "tvilling". Matchningen är gjord på variablerna kön, födelseår, bosättningslän 1970, yrke 1970 (3-siffrig kod), anställningens art 1970 (statlig, offentlig, annan) och civilstånd 1970.

### Antalet personer kvar i populationen 1990

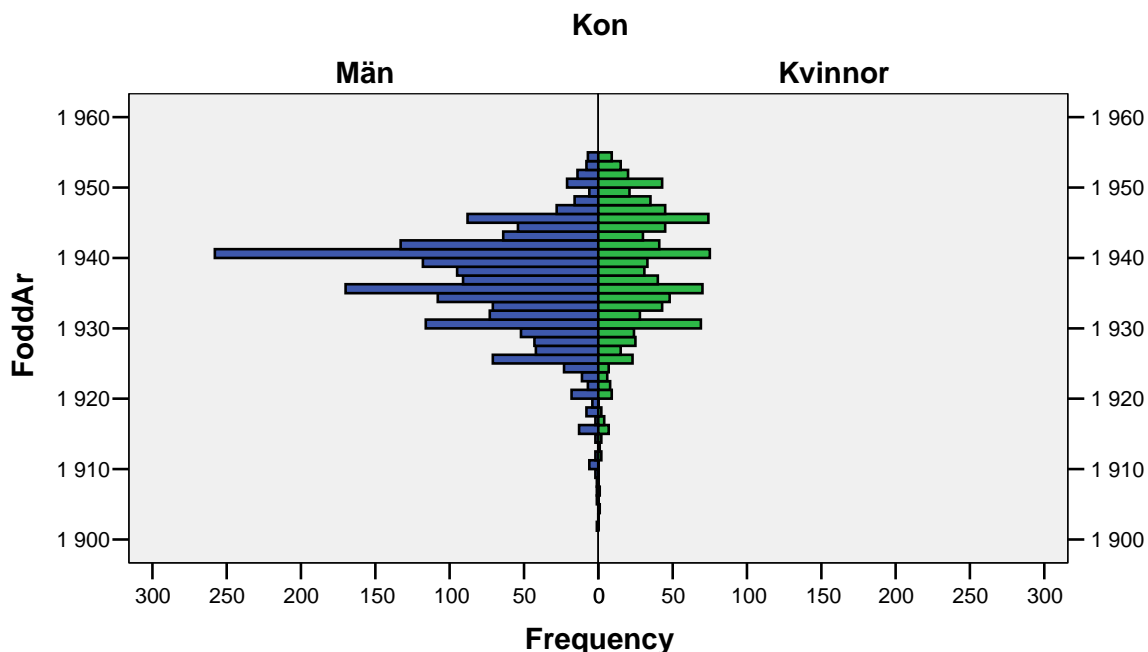
	TraffFoB90		Total
	0 - Nej	1 - Ja	
Svensk tvilling	95	2706	2801
Född i Grekland	331	2470	2801
Total	426	5176	5602

## Beskrivning av populationen 1970

### Beskrivning av fasta variabler

#### Kön

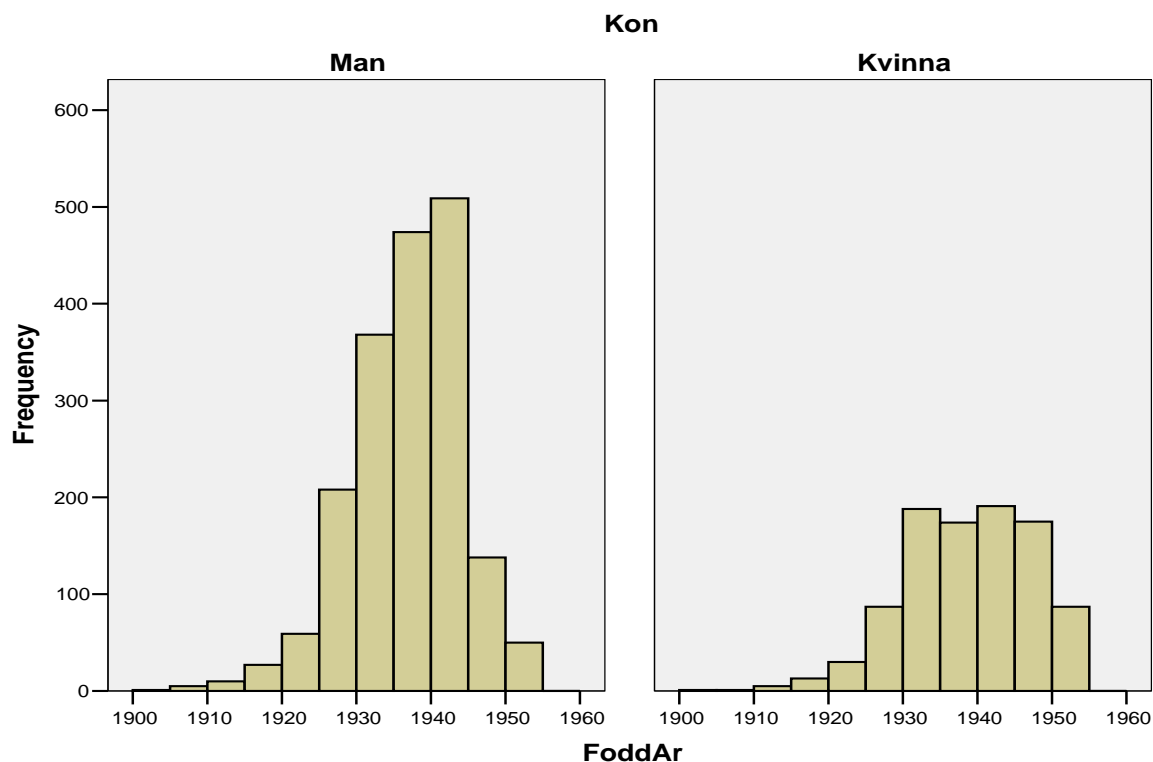
	Frequency	Percent	Valid Percent	Cumulative Percent
Valid Man	1849	66,0	66,0	66,0
Kvinna	952	34,0	34,0	100,0
Total	2801	100,0	100,0	



Den äldsta personen i gruppen är född 1902 fyller 68 år 1970. De yngsta personerna är födda 1954 och fyller 16 år 1970. Toppen, där antalet individer är över 100 st per år och totalt utgör 58,2% av gruppen, ligger mellan födelseår 1931-1942, dessa är mellan 28 och 39 år 1970.

Född år

	Frequency	Percent	Valid Percent	Cumulative Percent
Valid 1902	1	,0	,0	,0
1904	1	,0	,0	,1
1906	1	,0	,0	,1
1907	2	,1	,1	,2
1908	1	,0	,0	,2
1909	2	,1	,1	,3
1910	4	,1	,1	,4
1911	2	,1	,1	,5
1912	4	,1	,1	,6
1913	1	,0	,0	,7
1914	4	,1	,1	,8
1915	11	,4	,4	1,2
1916	9	,3	,3	1,5
1917	6	,2	,2	1,7
1918	10	,4	,4	2,1
1919	4	,1	,1	2,2
1920	17	,6	,6	2,9
1921	10	,4	,4	3,2
1922	15	,5	,5	3,7
1923	17	,6	,6	4,4
1924	30	1,1	1,1	5,4
1925	46	1,6	1,6	7,1
1926	48	1,7	1,7	8,8
1927	57	2,0	2,0	10,8
1928	68	2,4	2,4	13,2
1929	76	2,7	2,7	16,0
1930	79	2,8	2,8	18,8
1931	106	3,8	3,8	22,6
1932	101	3,6	3,6	26,2
1933	114	4,1	4,1	30,2
1934	156	5,6	5,6	35,8
1935	119	4,2	4,2	40,1
1936	121	4,3	4,3	44,4
1937	131	4,7	4,7	49,1
1938	126	4,5	4,5	53,6
1939	151	5,4	5,4	58,9
1940	174	6,2	6,2	65,2
1941	159	5,7	5,7	70,8
1942	174	6,2	6,2	77,0
1943	94	3,4	3,4	80,4
1944	99	3,5	3,5	83,9
1945	77	2,7	2,7	86,7
1946	85	3,0	3,0	89,7
1947	73	2,6	2,6	92,3
1948	51	1,8	1,8	94,1
1949	27	1,0	1,0	95,1
1950	31	1,1	1,1	96,2
1951	33	1,2	1,2	97,4
1952	34	1,2	1,2	98,6
1953	23	,8	,8	99,4
1954	16	,6	,6	100,0
Total	2801	100,0	100,0	



**FöddÅr\_femårsintervaller \* Kon Crosstabulation**

		Man			Kvinna		
		Antal	Procent	Kumulativ Procent	Antal	Procent	Kumulativ procent
FöddÅr_femårsintervaller	1900-1904	1	0,1%	0,1%	1	0,1%	0,1%
	1905-1909	5	0,3%	0,3%	1	0,1%	0,2%
	1910-1914	10	0,5%	0,9%	5	0,5%	0,7%
	1915-1919	27	1,5%	2,3%	13	1,4%	2,1%
	1920-1924	59	3,2%	5,5%	30	3,2%	5,3%
	1925-1929	208	11,2%	16,8%	87	9,1%	14,4%
	1930-1934	368	19,9%	36,7%	188	19,7%	34,1%
	1935-1939	474	25,6%	62,3%	174	18,3%	52,4%
	1940-1944	509	27,5%	89,8%	191	20,1%	72,5%
	1945-1949	138	7,5%	97,3%	175	18,4%	90,9%
	1950-1954	50	2,7%	100,0%	87	9,1%	100,0%
Total		1849	100,0%		952	100,0%	

## Beskrivning av rörliga variabler

### Invandringsår

Variabeln "Folkbokförd datum" anger det datum personen folkbokfördes i Sverige. En person kan ha flera folkbokföringsdatum. Tidigast finns i materialet datum från 1968. Det betyder att det första folkbokföringsdatumet för en person i materialet inte nödvändigtvis behöver vara den första gången personen folkbokfördes i Sverige, datumet anger bara första gången efter 1968 som personen folkbokfördes i Sverige.

#### Årtal för folkbokföring i Sverige (se text ovan)

	Frequency	Percent	Valid Percent	Cumulative Percent
Innan 1968	2101	75,0	75,0	75,0
1968	181	6,5	6,5	81,5
1969	329	11,7	11,7	93,2
1970	190	6,8	6,8	100,0
Total	2801	100,0	100,0	

#### Årtal för folkbokföring i Sverige, uppdelat på boende i södra industribygden, Stockholm och övriga

		Boende i södra industribygden resp Stockholm 1970			Total
		Övriga	Södra industribygden	Stockholms län	
Innan 1968	Count	802	728	571	2101
	% within Boende i södra industribygden resp stockholm 1970	77,3%	69,1%	80,3%	75,0%
1968	Count	82	56	43	181
	% within Boende i södra industribygden resp stockholm 1970	7,9%	5,3%	6,0%	6,5%
1969	Count	98	167	64	329
	% within Boende i södra industribygden resp stockholm 1970	9,5%	15,9%	9,0%	11,7%
1970	Count	55	102	33	190
	% within Boende i södra industribygden resp stockholm 1970	5,3%	9,7%	4,6%	6,8%
Total	Count	1037	1053	711	2801
	% within Boende i södra industribygden resp stockholm 1970	100,0%	100,0%	100,0%	100,0%

## Geografiskt

### Län70, härlett ur kommun70

	Frequency	Percent	Cumulative Percent
Stockholms län	711	25,4	25,4
Kalmar län	301	10,7	36,1
Jönköpings län	254	9,1	45,2
Kristianstads län	223	8,0	53,2
Kronobergs län	216	7,7	60,9
Malmöhus län	214	7,6	68,5
Älvsborgs län	177	6,3	74,8
Göteborgs och Bohus län	165	5,9	80,7
Östergötlands län	122	4,4	85,1
Blekinge län	113	4,0	89,1
Uppsala län	90	3,2	92,3
Hallands län	63	2,2	94,6
Södermanlands län	47	1,7	96,3
Örebro län	28	1,0	97,3
Västmanlands län	26	,9	98,2
Skaraborgs län	24	,9	99,0
Värmlands län	10	,4	99,4
Gävleborgs län	8	,3	99,7
Kopparbergs län	3	,1	99,8
Västerbottens län	3	,1	99,9
Gotlands län	1	,0	99,9
Västernorrlands län	1	,0	100,0
Norrbottnens län	1	,0	100,0
Total	2801	100,0	

### Kommun70, där över 50 greklandsfödda bor, hela Sverige

	Frequency	Percent	Cumulative Percent
180 - Stockholm	456	16,3	16,3
1480 - Göteborg	146	5,2	21,5
1583 - Borås	112	4,0	25,5
883 - Västerвик	94	3,4	28,8
581 - Norrköping	78	2,8	31,6
1280 - Malmö	75	2,7	34,3
1162 - Bromölla	68	2,4	36,7
880 - Kalmar	67	2,4	39,1
380 - Uppsala	65	2,3	41,4
662 - Gislaved	64	2,3	43,7
764 - Alvesta	55	2,0	45,7

En gruppering har gjorts av länen Kalmar, Jönköping, Kronoberg och Kristianstad, samt kommunerna Helsingborg och Bjuv i Malmöhus län. Denna region har fått namnet "södra industribygden". Nedan redovisas antalet greklandsfödda i denna region uppdelat på kommun 1970.

**Boende i södra industribygden 1970**

	Frequency	Percent	Valid Percent	Cumulative Percent
Nej	1748	62,4	62,4	62,4
Ja	1053	37,6	37,6	100,0
Total	2801	100,0	100,0	



Kommun70, antal greklandsfödda bosatta i den "södra industribygden", kommuner

		Frequency	Percent	Valid Percent	Cumulative
Valid	616 - Södra Mo	3	,3	,3	,3
	617 - Gnosjö	27	2,6	2,6	2,8
	619 - Villstad	3	,3	,3	3,1
	620 - Burseryd	1	,1	,1	3,2
	633 - Hjälmseryd	5	,5	,5	3,7
	662 - Gislaved	64	6,1	6,1	9,8
	665 - Vaggeryd	20	1,9	1,9	11,7
	666 - Anderstorp	34	3,2	3,2	14,9
	680 - Jönköping	11	1,0	1,0	16,0
	682 - Nässjö	12	1,1	1,1	17,1
	683 - Värnamo	40	3,8	3,8	20,9
	684 - Sävsjö	2	,2	,2	21,1
	685 - Vetlanda	20	1,9	1,9	23,0
	686 - Eksjö	2	,2	,2	23,2
	687 - Tranås	10	,9	,9	24,1
	760 - Uppvidinge	9	,9	,9	25,0
	761 - Lessebo	37	3,5	3,5	28,5
	763 - Tingsryd	10	,9	,9	29,4
	764 - Alvesta	55	5,2	5,2	34,7
	765 - Älmhult	7	,7	,7	35,3
	767 - Markaryd	28	2,7	2,7	38,0
	780 - Växjö	29	2,8	2,8	40,7
	781 - Ljungby	41	3,9	3,9	44,6
	860 - Hultsfred	16	1,5	1,5	46,2
	861 - Mönsterås	14	1,3	1,3	47,5
	862 - Emmaboda	43	4,1	4,1	51,6
	880 - Kalmar	67	6,4	6,4	57,9
	881 - Nybro	42	4,0	4,0	61,9
	882 - Oskarshamn	18	1,7	1,7	63,6
	883 - Västervik	94	8,9	8,9	72,6
	884 - Vimmerby	7	,7	,7	73,2
	1112 - Tollarp	4	,4	,4	73,6
	1120 - Hjärsås	2	,2	,2	73,8
	1121 - Knislinge	18	1,7	1,7	75,5
	1130 - Bjärnum	5	,5	,5	76,0
	1133 - Sösdala	2	,2	,2	76,2
	1134 - Tyringe	7	,7	,7	76,8
	1137 - Örkelljunga	14	1,3	1,3	78,2
	1162 - Bromölla	68	6,5	6,5	84,6
	1163 - Osby	4	,4	,4	85,0
	1165 - Perstorp	3	,3	,3	85,3
	1166 - Klippan	43	4,1	4,1	89,4
	1167 - Åstorp	6	,6	,6	89,9
	1180 - Kristianstad	45	4,3	4,3	94,2
	1182 - Ängelholm	1	,1	,1	94,3
	1183 - Hässleholm	1	,1	,1	94,4
	1260 - Bjuv	13	1,2	1,2	95,6
	1283 - Helsingborg	46	4,4	4,4	100,0
	Total	1053	100,0	100,0	

## Socioekonomisk grupp och yrke

Av de 2801 greklandsfödda i populationen har 2800 ett registrerat yrke och innehar någon form av yrkeställning (anställd/företagare/medhjälpare). Endast en person tillhör bortfallet, dvs. att personen ej förvärvsarbetar eller att uppgift om förvärvsarbete saknas. (Beror det på att populationen endast innehåller personer som hade ett yrke 1970, eftersom det är en av de variablerna som tvillingarna matchats på?)

### Sei70 – Socioekonomisk grupp

	Frequency	Percent	Valid Percent	Cumulative Percent
7 - Anställda inom huvudsakligen industri- & transportyrken	2206	78,8	78,8	78,8
8 - Anställda inom vissa serviceyrken	346	12,4	12,4	91,1
6 - Anställda inom tekniska, humanistiska, kontorstekniska..	179	6,4	6,4	97,5
3 - Företagare inom industri- handels- transport- och servic	36	1,3	1,3	98,8
10 - Personer med ej identifierbara yrken	21	,7	,7	99,5
5 - Företagsledare (anställda)	7	,2	,2	99,8
4 - Företagare inom fria yrken (läkare, advokat mfl)	4	,1	,1	99,9
2 - Anställda inom jordbruk, skogsbruk mm	2	,1	,1	100,0
Total	2801	100,0	100,0	

### Sei70 \* YrkeStall70 - Korstabell

Frekvenser

		YrkeStall70					Total
		Anställd arbetsledare o dyl inom yrkeskod 001-007	Övrig anställd	Medhjälpare	Självständig yrkesutövare	Företagare	
Sei70	2 - Anställda inom jordbruk, skogsbruk mm	0	2	0	0	0	2
	3 - Företagare inom industri- handels- transport- och service	0	0	3	28	5	36
	4 - Företagare inom fria yrken (läkare, advokat mfl)	0	0	0	3	1	4
	5 - Företagsledare (anställda)	0	7	0	0	0	7
	6 - Anställda inom tekniska, humanistiska, kontorstekniska..	2	177	0	0	0	179
	7 - Anställda inom huvudsakligen industri- & transportyrken	0	2205	0	0	0	2205
	8 - Anställda inom vissa serviceyrken	0	346	0	0	0	346
	10 - Personer med ej identifierbara yrken	0	21	0	0	0	21
Total		2	2758	3	31	6	2800

Med medhjälpande avses ”personer som med eller utan lön biträtt annan familjemedlem i dennes förvärvsverksamhet och även tillhört samma hushåll som denne.”

**Yrkesområde70, härlett från yrke70, uppdelat på kön**

			Kon		Total
			Man	Kvinna	
Yrkesområde70	0 - Naturv., tekniskt samt samhällsv., humanistiskt o konstn	Count	75	27	102
		% within Kon	4,1%	2,8%	3,6%
	1 - Administrativt arbete	Count	8	1	9
		% within Kon	,4%	,1%	,3%
	2 - Kameralt och kontorstekniskt arbete	Count	21	10	31
		% within Kon	1,1%	1,1%	1,1%
	3 - Kommersiellt arbete	Count	39	13	52
		% within Kon	2,1%	1,4%	1,9%
	4 - Latbruks-, skogs och fiskeriarbete	Count	3	0	3
		% within Kon	,2%	,0%	,1%
	6 - Transport- och kommunikationsarbete	Count	43	4	47
		% within Kon	2,3%	,4%	1,7%
	7-8 - Tillverkningsarbete	Count	1477	660	2137
		% within Kon	79,9%	69,4%	76,3%
	90-94 - Servicearbete	Count	170	228	398
		% within Kon	9,2%	24,0%	14,2%
	999 -Ej idenitifierbart yrke el ej angiven yrkestillhörighet	Count	13	8	21
		% within Kon	,7%	,8%	,8%
Total		Count	1849	951	2800
		% within Kon	100,0%	100,0%	100,0%

**Yrkesområde70 \* YrkeStall70 - Korstabell**

Frekvenser

		YrkeStall70					Total
		Anställd arbetsledare o dyl inom yrkeskod 001-007	Övriga anställd	Medhjälpande	Självständig yrkesutövare	Företagare	
Yrkesområde70	0 - Naturv., tekniskt samt samhällsv., humanistiskt o konstnärligt arbete	2	96	0	3	1	102
	1 - Administrativt arbete	0	8	0	1	0	9
	2 - Kameralt och kontorstekniskt arbete	0	31	0	0	0	31
	3 - Kommersiellt arbete	0	35	0	14	3	52
	4 - Latbruks-, skogs och fiskeriarbete	0	3	0	0	0	3
	6 - Transport- och kommunikationsarbete	0	47	0	0	0	47
	7-8 - Tillverkningsarbete	0	2126	1	10	0	2137
	90-94 - Servicearbete	0	391	2	3	2	398
	999 - Ej identifierbart yrke el ej angiven yrkestillhörighet	0	21	0	0	0	21
Total		2	2758	3	31	6	2800

**Yrke70, de yrken där över 50 greklandsfödda är verksamma**

	Frequency	Percent	Valid Percent	Cumulative Percent
932 – Städare	243	8,7	8,7	8,7
750 – Verkstadsmekaniker (bänk- och maskinarbetare)	230	8,2	8,2	16,9
758 – Övrigt verkstads- och metallindustriarbetare	185	6,6	6,6	23,5
852 – Plastvaruarbetare	182	6,5	6,5	30,0
768 – Övrigt elektroarbete	107	3,8	3,8	33,8
851 – Gummivaruarbetare	103	3,7	3,7	37,5
716 – Konfektionssömmerskor	100	3,6	3,6	41,1
836 – Pappers- papp och fiberplattarbetare	97	3,5	3,5	44,5
755 – Svetsare, gasskärare	91	3,2	3,3	47,8
701 – Textilarbetare	80	2,9	2,9	50,6
858 – Övrigt tillverkningsarbete	79	2,8	2,8	53,5
881 – Paketerare och emballerare	72	2,6	2,6	56,0
751 – Montörer-maskinuppsättare	63	2,2	2,3	58,3
772 – Bänk- och maskinsnickare, möbelsnickare m.fl.	58	2,1	2,1	60,4
883 – Lager- och förrådsarbetare	55	2,0	2,0	62,3
826 – Slakteri- och charkuteriarbetare	54	1,9	1,9	64,3
812 – Formare(keramiska produkter)	51	1,8	1,8	66,1

**Yrke70 Kvinnor – De yrkesgrupper där över 15 kvinnor är yrkesverksamma**

	Frequency	Percent	Valid Percent	Cumulative Percent
932 - Städare	165	17,3	17,4	17,4
716 - Konfektionssömmerskor	98	10,3	10,3	27,7
758 - Övrigt verkstads- och metallindustriarbete	76	8,0	8,0	35,6
852 - Plastvaruarbetare	66	6,9	6,9	42,6
768 - Övrigt elektroarbete	54	5,7	5,7	48,3
881 - Paketerare och emballerare	49	5,1	5,2	53,4
750 - Verkstadsmekaniker (bänk- och maskinarbetare)	43	4,5	4,5	57,9
701 - Textilarbetare	35	3,7	3,7	61,6
913 - Köksbiträden	32	3,4	3,4	65,0
836 - Pappers- papp och fiberplattarbetare	23	2,4	2,4	67,4
851 - Gummivaruarbetare	23	2,4	2,4	69,8
858 - Övrigt tillverkningsarbete	23	2,4	2,4	72,2
826 - Slakteri- och charkuteriarbetare	21	2,2	2,2	74,4
812 - Formare (keramiska produkter)	18	1,9	1,9	76,3
718 - Övrigt sömnadsarbete	16	1,7	1,7	78,0

**Yrke70 Män – De yrken där minst 30 grekländsfödda män är yrkesversamma**

	Frequency	Percent	Valid Percent	Cumulative Percent
750 - Verkstadsmekaniker (bänk- och maskinarbetare)	187	10,1	10,1	10,1
852 - Plastvaruarbetare	116	6,3	6,3	16,4
758 - Övrigt verkstads- och metallindustriarbete	109	5,9	5,9	22,3
755 - Svetsare, gasskärare	84	4,5	4,5	26,8
851 - Gummivaruarbetare	80	4,3	4,3	31,2
932 - Städare	78	4,2	4,2	35,4
836 - Pappers- papp och fiberplattarbetare	74	4,0	4,0	39,4
751 - Montör-maskinuppsättare	59	3,2	3,2	42,6
858 - Övrigt tillverkningsarbete	56	3,0	3,0	45,6
768 - Övrigt elektroarbete	53	2,9	2,9	48,5
883 - Lager- och förrådsarbetare	49	2,7	2,7	51,1
701 - Textilarbetare	45	2,4	2,4	53,5
772 - Bänk- och maskinsnickare, möbelsnickare mfl	45	2,4	2,4	56,0
861 - Grov- och diversearbetare	35	1,9	1,9	57,9
781 - Målare	34	1,8	1,8	59,7
812 - Formare (keramiska produkter)	33	1,8	1,8	61,5
826 - Slakteri- och charkuteriarbetare	33	1,8	1,8	63,3
736 - Gjuteriarbetare	30	1,6	1,6	64,9

**Yrke70 för boende i den södra industribygden, yrken där minst 20 personer är yrkesverksamma**

	Frequency	Percent	Valid Percent	Cumulative Percent
852 - Plastvaruarbetare	132	12,5	12,5	12,5
758 - Övrigt verkstads- och metallindustriarbete	84	8,0	8,0	20,5
836 - Pappers- papp och fiberplattarbetare	77	7,3	7,3	27,8
750 - Verkstadsmechaniker (bänk- och maskinarbetare)	68	6,5	6,5	34,3
755 - Svetsare, gasskärare	55	5,2	5,2	39,5
772 - Bänk- och maskinsnickare, möbelsnickare mfl	55	5,2	5,2	44,7
858 - Övrigt tillverkningsarbete	53	5,0	5,0	49,8
812 - Formare (keramiska produkter)	51	4,8	4,8	54,6
851 - Gummivaruarbetare	49	4,7	4,7	59,3
881 - Paketerare och emballerare	49	4,7	4,7	63,9
826 - Slakteri- och charkuteriarbetare	39	3,7	3,7	67,6
768 - Övrigt elektroarbete	29	2,8	2,8	70,4
736 - Gjuteriarbetare	24	2,3	2,3	72,6
819 - Glas- porslin- keramik- och tegelarbete, ej spec uppg	21	2,0	2,0	74,6
811 - Glashyttearebetare	20	1,9	1,9	76,5

**Yrke70 i Stockholms län, yrken där minst 15 personer är yrkesverksamma**

	Frequency	Percent	Valid Percent	Cumulative Percent
932 - Städare	202	28,4	28,5	28,5
750 - Verkstadsmechaniker (bänk- och maskinarbetare)	45	6,3	6,3	34,8
768 - Övrigt elektroarbete	31	4,4	4,4	39,2
883 - Lager- och förrådsarbetare	30	4,2	4,2	43,4
751 - Montör-maskinuppsättare	19	2,7	2,7	46,1
999 - ej identifierbart yrke el ej angiven yrkestillhörighet	18	2,5	2,5	48,6
801 - Typografer, lotografer mfl	17	2,4	2,4	51,0
913 - Köksbiträden	17	2,4	2,4	53,4
861 - Grov- och diversearbetare	16	2,3	2,3	55,6
333 - Övrig affärspersonal	15	2,1	2,1	57,7
633 - Motorfordonsförare, spårvagnsförare	15	2,1	2,1	59,9
921 - Hovmästare, servitörer	15	2,1	2,1	62,0

## Inkomst

Inkomstuppgifterna kommer från självdeklarationen och gäller för inkomståret 1970, uppgifter finns endast då den taxerade inkomsten uppgick till 2350 kronor för ensamtaxerade eller för samtaxerade tillsammans. Om inkomsten understeg 2350 kr redovisas inkomsten som 0 kr. Inkomststatistik finns för de förvärvsarbetande från och med 16 års ålder. Nedan redovisas två olika inkomstvariabler; (1) arbetsinkomst och (2) sammanräknad nettoinkomst plus underskott. Begreppen definieras i dokumentet "Tidigare Folk- och bostadsräkningar (FoB)" ([http://www.scb.se/Statistik/BE/BE0205/\\_dokument/BE0205\\_BS\\_2000.doc](http://www.scb.se/Statistik/BE/BE0205/_dokument/BE0205_BS_2000.doc)):

### *"Arbetsinkomst*

Arbetsinkomst utgörs av bruttolön plus A-inkomst av jordbruksfastighet och rörelse, sjöinkomst, sjukpenning samt föräldrapenning".

### *"Sammanräknad inkomst inklusive sjöinkomst*

Inkomstbegreppet omfattar summan av de sex inkomstslagen; Inkomst av tjänst, kapital, annan fastighet, tillfällig förvärvsverksamhet, jordbruksfastighet samt rörelse. I inkomstsummorna ingår skattepliktiga transfereringar (t ex pension, sjukpenning, föräldrapenning och vårdbidrag, ersättning vid arbetslöshet och skattepliktiga utbildningsbidrag). Till inkomstbegreppet har även förts sjöinkomst."

Begrepp kring inkomst har även definierats i de böcker som SCB gav ut med redovisning av FoB70. Där redogörs för innehållet i begreppen sammanräknad nettoinkomst och inkomst av tjänst:

"Med sammanräknad nettoinkomst avses summan av inkomsttagarens enligt förordningen som statlig inkomstskatt uppskattade inkomster av skilda inkomstslag (jordbruksfastighet, annan fastighet, rörelse, delägarskap i vanligt handelsbolag mm, tjänst, tillfällig förvärvsverksamhet, och kapital) sedan avdrag gjorts för eventuellt underskott i förvärvskälla." (FoB1970:11)

"Begreppet inkomst av tjänst mm [...] avser summan av inkomster från tjänst, jordbruksfastighet, rörelse samt delägarskap i vanligt handelsbolag, kommanditbolag eller rederi. Detta inkomstbegrepp anknyter bättre till ett utfört förvärvsarbete än vad sammanräknad nettoinkomst gör." (FoB1970:11)

Att inkomstuppgifterna för personer med en inkomst under 2350 registrerats till 0 gör det problematiskt att beräkna medelvärden på inkomstuppgifterna. Problemet kan hanteras på tre sätt. (1) Antingen så inkluderas alla i beräkningen och medelvärdet kommer då att ligga lite under det "sanna" värdet. (2) Eller så betraktas personerna med 0 kr i inkomst som bortfall (dvs saknar inkomst) och medelvärdet kommer då att ligga något över det "sanna" värdet. Ett tredje alternativ är att (3) beräkna median och percentiler istället för medelvärde.

Eftersom vi är intresserade av hela gruppens inkomster under en längre tid, samt framförallt inkomster för de heltidsarbetande, så väljer jag att inkludera alla individers inkomstuppgifter. De mätvärden som kommer tas fram är percentiler på 5, 25, 50, 75 och 95. Genom dessa mätvärden hoppas jag se spridningen i inkomsten. Med ett antagande om att den 75:e percentilen är en heltidslön, kan en jämförelse mellan lönenivån i olika yrken för greker och svenskar göras. (Ett annat alternativ att plocka ut de heltidsarbetande är variabeln Sysselsättning som finns i FoB men inte ingår i detta material)

**ArbInk70 – Arbetsinkomst, alla greklandsfödda.** Det är 123 personer som har 0 kr i registrerad arbetsinkomst (dvs mindre än 2350 kr under hela året).

	Percentile 05	Percentile 25	Median	Percentile 75	Percentile 95	Valid N
Man	4878	18064	22977	27232	37951	N=1849
Kvinna	2390	11815	16711	20939	33129	N=952

**ArbInk70 – Arbetsinkomst, Svenska "tvillingar".** Det är 109 personer (3,9%), varav 64 kvinnor, som har 0 kr i registrerad arbetsinkomst (dvs mindre än 2350 kr under hela året).

	Percentile 05	Percentile 25	Median	Percentile 75	Percentile 95	Valid N
Män	10279	22227	26624	31042	43695	N=1849
Kvinnor	0	8119	13421	18775	25014	N=952

**ArbInk70 – Arbetsinkomst, greklandsfödda i södra industribygden.** Det är 48 personer (4,6%) som har 0 kr i registrerad arbetsinkomst (dvs mindre än 2350 kr under hela året).

	Percentile 05	Percentile 25	Median	Percentile 75	Percentile 95	Valid N
Man	5500	18957	22560	25617	31019	N=671
Kvinna	0	11259	15986	19489	23872	N=382

**ArbInk70 – Arbetsinkomst, greklandsfödda i Stockholms län.** Det är 32 personer (4,5%) som har 0 kr i registrerad arbetsinkomst (dvs mindre än 2350 kr under hela året).

	Percentile 05	Percentile 25	Median	Percentile 75	Percentile 95	Valid N
Man	3623	18287	25818	32142	46522	N=477
Kvinna	0	14239	21657	29762	44268	N=234

**SamRakNetInkUnd70 – Sammanräknad nettoinkomst + underskott, alla greklandsfödda samt de svenska tvillingarna.**

		Percentile 05	Percentile 25	Median	Percentile 75	Percentile 95	Valid N
Greker	Man	5407	18112	23059	27297	37998	N=1849
	Kvinna	2665	11815	16743	21025	33165	N=952
Svenska tvillingar	Män	10720	22421	26739	31264	44180	N=1849
	Kvinnor	0	8210	13421	18863	25095	N=952

**Grekernas inkomst som en andel av svenskarnas**

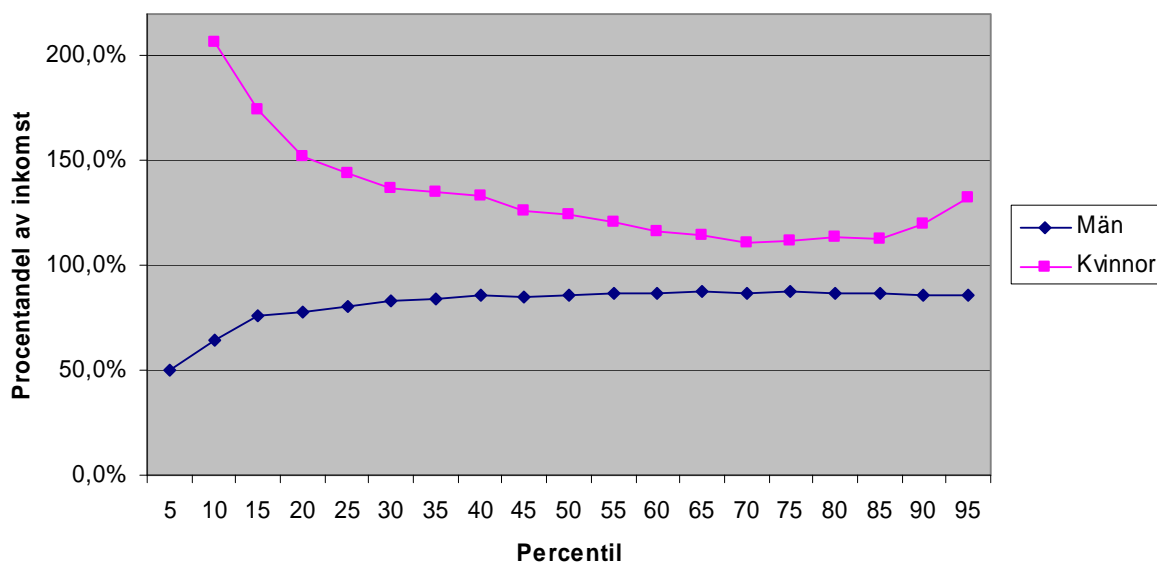
		Percentile 05	Percentile 25	Median	Percentile 75	Percentile 95
	Man	0,504	0,808	0,862	0,873	0,860
	Kvinna	-	1,439	1,248	1,115	1,322

Det är 116 av de greklandsfödda som har 0 kr i registrerad sammanräknad nettoinkomst+underskott.



## Grekernas inkomst som en andel av svenskarnas

- sammanräknad nettoinkomst plus underskott 1970



### Skillnaden mellan Sammanräknad nettoinkomst och Arbetsinkomst, alla greklandsfödda.

	Percentile 05	Percentile 25	Median	Percentile 75	Percentile 95	Valid N
Man	0	0	0	0	174	N=1849
Kvinna	0	0	0	0	0	N=952

94,3 % (2642 personer varav 904 kvinnor och 1738 män) har samma Sammanräknad nettoinkomst som arbetsinkomst. 3 personer, två kvinnor och en man, har mindre sammanräknad nettoinkomst än arbetsinkomst och övriga 156 personer, varav 46 kvinnor, har någon ytterligare inkomst än arbetsinkomsten.

Vilka är de med låg eller ingen registrerad inkomst alls? Är de i Sverige hela året (dvs. har de möjlighet att få en hel årsinkomst)? Undersöker här de personer som har en årsinkomst som understiger 5000 kr 1970.

### År för folkbokföring \* Om arbetsinkomsten understiger 5000 kr 1970 - Korstabell

Frekvenser

		ArbInk70 under 5000		Total
		Nej	Ja	
om personen	0	1992	109	2101
folkbokfördes	1968	175	6	181
mellan 68 och	1969	309	20	329
70	1970	166	24	190
Total		2642	159	2801

Ska dessa 190 personer, som inte är folkbokförda i Sverige hela året, tas bort från beräkningarna om inkomst?

Vilka är de 156 personerna som har någon annan inkomst utöver arbetsinkomsten? Kön? Yrke? Är det en begynnande företagsverksamhet? Hur stor är den inkomsten och vad kan den tänkas bestå av?

## Jämförelse av arbetsinkomst mellan Greker och Svenskar inom de vanligaste yrkena

Denna jämförelse gäller arbetsinkomsten oavsett sysselsättningsgrad. Jämförelsen mellan greker och de svenska tvillingarna är därför svårtolkad gällande lönenivå, eftersom sysselsättningsgraden kan vara olika för grekerna respektive svenskarna.

Nedan presenteras för varje yrke som jämförts två tabeller, en för grekerna och en för deras svenska "tvillingar", uppdelat på kön. En beräkning av grekernas lön som en andel av svenskarnas har gjorts för medianen och den 75:e percentilen, även den uppdelat på kön.

### *Städare:*

#### Arbetsinkomst i kronor 1970, Städare (yrkeskod 932).

		Percentile 05	Percentile 25	Median	Percentile 75	Percentile 95	Valid N
Grekerna	Män	8478	19407	26526	34002	47663	N=78
	Kvinnor	0	12767	20574	30258	48784	N=165
Svenska "tvillingar"	Män	0	13168	20849	31059	46469	N=78
	Kvinnor	0	3855	8493	12913	22818	N=165

#### Grekernas arbetsinkomst som en andel av svenskarnas

		Percentile 05	Percentile 25	Median	Percentile 75	Percentile 95
	Män	-	1,474	1,272	1,095	1,026
	Kvinnor	-	3,312	2,422	2,343	2,138

Denna tabell säger att t.ex. de grekiska manliga städarnas median-arbetsinkomst är 127,2% av svenskarnas.

### *Verkstadsmekaniker (bänk och maskinarbetare):*

#### Arbetsinkomst i kronor 1970, Verkstadsmekaniker (bänk och maskinarbetare) (yrkeskod 750),

		Percentile 05	Percentile 25	Median	Percentile 75	Percentile 95	Valid N
Grekerna	Man	9765	19939	23396	27825	34283	N=187
	Kvinna	7213	11445	18151	21770	24985	N=43
Svenska "tvillingar"	Män	15520	23581	27504	32465	39990	N=187
	Kvinnor	4062	11686	16718	20178	25840	N=43

#### Grekernas arbetsinkomst som en andel av svenskarnas

		Percentile 05	Percentile 25	Median	Percentile 75	Percentile 95
	Män	0,629	0,846	0,851	0,857	0,857
	Kvinnor	1,776	0,979	1,086	1,079	0,967

**Övrigt verkstads- och metallindustriarbetare:**

**Arbetsinkomst i kronor 1970, Övrigt verkstads- och metallindustriarbetare (yrkeskod 758).**

		Percentile 05	Percentile 25	Median	Percentile 75	Percentile 95	Valid N
Greker	Man	2792	17933	22394	25994	33838	N=109
	Kvinna	0	11417	15793	19671	26768	N=76
Svenska "tvillingar"	Män	8228	20291	24590	28634	34113	N=109
	Kvinnor	692	9476	13277	19057	24173	N=76

**Grekernas arbetsinkomst som en andel av svenskarnas**

		Percentile 05	Percentile 25	Median	Percentile 75	Percentile 95
	Män	0,339	0,884	0,911	0,908	0,992
	Kvinnor	0	1,205	1,19	1,032	1,107

**Plastvaruarbetare:**

**Arbetsinkomst i kronor 1970, Plastvaruarbetare (yrkeskod 852).**

		Percentile 05	Percentile 25	Median	Percentile 75	Percentile 95	Valid N
Greker	Män	0	17018	21682	24726	31320	N=116
	Kvinnor	7610	12688	17052	20395	23282	N=66
Svenska "tvillingar"	Män	12107	21166	25312	28211	38223	N=116
	Kvinnor	0	9635	14325	19285	22524	N=66

**Grekernas arbetsinkomst som en andel av svenskarnas**

		Percentile 05	Percentile 25	Median	Percentile 75	Percentile 95
	Män	0	0,804	0,857	0,876	0,819
	Kvinnor	-	1,317	1,19	1,058	1,034

**Gummivaruarbetare:**

**Arbetsinkomst i kronor 1970, Gummivaruarbetare (yrkeskod 851).**

		Percentile 05	Percentile 25	Median	Percentile 75	Percentile 95	Valid N
Greker	Män	7753	18635	22702	25481	29210	N=80
	Kvinnor	4853	12832	17544	20113	24789	N=23
Svenska "tvillingar"	Män	16307	23691	26720	29008	33025	N=80
	Kvinnor	6093	10049	14335	16676	21723	N=23

**Grekernas arbetsinkomst som en andel av svenskarnas**

		Percentile 05	Percentile 25	Median	Percentile 75	Percentile 95
	Män	0,475	0,787	0,850	0,878	0,884
	Kvinnor	0,796	1,277	1,224	1,206	1,141

*Konfektionssömmerskor:*

**Arbetsinkomst i kronor 1970, Konfektionssömmerskor (yrkeskod 716).**

		Percentile 05	Percentile 25	Median	Percentile 75	Percentile 95	Valid N
Greker	Män	15393	15393	20730	.	.	N=2
	Kvinnor	5645	10982	14554	16898	22936	N=98
Svenska "tvillingar"	Män	18235	18235	22252	.	.	N=2
	Kvinnor	0	7294	13198	18073	21605	N=98

**Grekernas arbetsinkomst som en andel av svenskarnas**

		Percentile 05	Percentile 25	Median	Percentile 75	Percentile 95
	Män	0,844	0,844	0,932	-	-
	Kvinnor	-	1,506	1,103	0,935	1,062

*Pappers- papp och fiberplattarbetare:*

**Arbetsinkomst i kronor 1970, Pappers- papp och fiberplattarbetare (yrkeskod 836).**

		Percentile 05	Percentile 25	Median	Percentile 75	Percentile 95	Valid N
Greker	Män	11486	21810	25175	28638	32558	N=74
	Kvinnor	1649	15902	18264	20013	22659	N=23
Svenska "tvillingar"	Män	14278	24102	27570	32044	36169	N=74
	Kvinnor	0	6811	12003	20921	25453	N=23

**Grekernas arbetsinkomst som en andel av svenskarnas**

		Percentile 05	Percentile 25	Median	Percentile 75	Percentile 95
	Män	0,804	0,905	0,913	0,894	0,900
	Kvinnor	-	2,335	1,522	0,957	0,890

*Svetsare, gasskärare:*

**Arbetsinkomst i kronor 1970, Svetsare, gasskärare (yrkeskod 755).**

		Percentile 05	Percentile 25	Median	Percentile 75	Percentile 95	Valid N
Greker	Män	13044	18329	22462	26474	32098	N=84
	Kvinnor	5187	6111	15255	23887	.	N=7
Svenska "tvillingar"	Män	13245	23597	28325	31238	35573	N=84
	Kvinnor	7954	10943	13445	17322	.	N=7

**Grekernas arbetsinkomst som en andel av svenskarnas**

		Percentile 05	Percentile 25	Median	Percentile 75	Percentile 95
	Män	0,985	0,777	0,793	0,847	0,902
	Kvinnor	0,652	0,558	1,135	1,379	-

## Textilarbetare:

### Arbetsinkomst i kronor 1970, Textilarbetare (yrkeskod 701).

		Percentile 05	Percentile 25	Median	Percentile 75	Percentile 95	Valid N
Greker	Män	8637	18982	21255	26183	34991	N=45
	Kvinnor	7290	13525	17575	21728	27910	N=35
Svenska "tvillingar"	Män	10769	19493	21931	24392	30705	N=45
	Kvinnor	0	11211	15667	18825	23361	N=35

### Grekerens arbetsinkomst som en andel av svenskarnas

		Percentile 05	Percentile 25	Median	Percentile 75	Percentile 95
	Män	0,802	0,974	0,969	1,073	1,140
	Kvinnor	-	1,206	1,122	1,154	1,195

## Utbildningsnivå

### Univ70 - Utbildningsnivå

	Frequency	Percent	Valid Percent	Cumulative Percent
Förgymnasial utb kortare än 9 år	1736	62,0	62,0	62,0
Förgymnasial utb 9 (10) år	338	12,1	12,1	74,0
Gymnasial utb högst 2 år	243	8,7	8,7	82,7
Gymnasial utb längre än 2 år men max 3 år	227	8,1	8,1	90,8
Eftergymnasial utb kortare än 3 år (inkl 4 årigt tekn gymn)	22	,8	,8	91,6
Eftergymnasial utb 3 år eller längre	41	1,5	1,5	93,1
Ospecificerad nivå	194	6,9	6,9	100,0
Total	2801	100,0	100,0	